

# Sinnlichkeit, Wachstum und Unterbrechung

## Sensuousness, growth and interruption

Stig L. Andersson

Die Landschaftsarchitektur wiederholt die Geschichte der Entstehung der Erde: Im Wesentlichen unterschiedliche, jedoch sehr einfache Dinge werden miteinander verbunden, reagieren aufeinander und es entsteht etwas Neues und völlig Unerwartetes. Mit der Zeit finden neue Reaktionen zwischen Menschen, Materialien und der Witterung an dem betreffenden Ort statt, beeinflusst von Pflege und Abnutzung. Die Anordnung der physischen Materie innerhalb eines räumlichen Kontextes und das Abwarten, um festzustellen, was passiert, ermöglicht so nicht vorhergesehene Zufälle und sollte stets der Ausgangspunkt der Landschaftsarchitektur sein.

Es ist ein Missverständnis, den städtischen Raum oder die Landschaft als ein abgeschlossenes oder ideales Bild der Schönheit zu betrachten, weil dies die überwältigende Qualität der Veränderung ignoriert.

Wenn so gearbeitet wird, bedeutet dies, eine unbegrenzte Anzahl von Erfahrungen zu schaffen und keine statischen Bilder oder Objekte. Wie Materie reagiert, ist genau das, was die Menschen anspricht, und das kann

von denen nachvollzogen werden, die städtische Räume oder Landschaften besuchen – räumlich beim Durchfahren und Vorbeifahren, und zeitlich bei unmittelbaren und langsameren Änderungen der Landschaft. Diese Art dreidimensionaler Schönheit sollten wir in den Vordergrund stellen.

*Der Einsatz von Technologie für die Natur.* Über die Technologie können die Reaktionen zwischen Raum, Materie und Zeit gestaltet werden. Bei der Landschaftsarchitektur kommt technisches Wissen sehr häufig aus funktionalen Gründen zum Einsatz, wenn zum Beispiel effiziente Drainagen durch Gitter und Nivellierung das Regenwasser von den Plätzen und Straßen weggleiten. Solche Technologien können jedoch sehr unterschiedlich eingesetzt werden, beispielsweise, um die tatsächlichen Abläufe der Natur zu verdeutlichen und diese in eine sinnliche Erfahrung umzuwandeln. Wir können das Werkzeug der Technologie in neuen poetischen Formen einsetzen, um das Wasser in ganz neue Richtungen zu leiten, es in kleinen Wasserpfützen

Landscape architecture repeats the story of the creation of Earth: Essentially different but simple things are put together, react to one another, and something new and unexpected is created. As time passes new reactions between people, materials and weather take place on the site, as nursing, wear and tear, and the influence of weather contribute to the ongoing process of change. Organizing physical matter within a spatial context and then waiting to see what happens, thus allowing for unforeseen coincidences, should always be the starting point of landscape architecture. Working this way means that an unlimited number of experiences are created, not a static image or object. Contemplating the urban space or landscape as a picture of beauty – in one final and ideal form – is a misunderstanding that ignores the overwhelming qualities of change. What engages people is exactly how matter acts on and is experienced by those visiting the urban space or landscape. Spatially, in passing through and around it, and in terms of time as experienced in the immediate and slower changes of the landscape. This is the kind of three-dimensional beauty we should try to bring forth.

*Employing technology on nature's behalf.* Through the means of technology one can help shape the reactions between space, matter and time. In landscape architecture technological knowledge is most often put to use for functional reasons, when efficiently taking care of draining through grating and levelling, or conducting the rainwater away from squares and streets. However, such technology can be used very differently, namely to render visible the actual process of nature's changes in itself and turn it into a sensuous experience of the rain, sunshine, snow or wind. We can



**Die Einbindung der Natur verbessert das städtische Leben und macht natürliche Abläufe im urbanen Kontext erfahrbar.**

**Incorporating nature enhances urban life and allows inhabitants of cities to experience natural processes.**

Nørresundby Urban Garden, Bryggen, Nørresundby, Denmark  
Client: Municipality of Aalborg (Aalborg Kommune)  
Landscape architects: SLA, Copenhagen; Stig L. Andersson, Lisbeth Westergaard,  
Christian Restorff Liliegreen, Filippa Berglund, Stine Poulsen  
Collaborators: Rambøll, Hansen & Henneberg (lighting)  
Design: 2003 – 2004  
Realisation: 2004 – 2005  
Area: 1,000 square metres  
Costs: 304,000 euros



In den Entwürfen von SLA spielen natürliche Prozesse wie Niederschlag und Verdunstung ebenso wie die Verwendung von Wasser eine wichtige Rolle. Im Stadtgarten in Nørresundby, Dänemark, können Kinder in seichten Pfützen spielen. Computertechnologie kontrolliert die Höhe der Wasserstrahlen.

In SLA's designs, natural processes such as rain and evaporation play an important role. In the urban garden in Nørresundby, Denmark, children play in the shallow puddles. Computer technology regulates the height of the water streams.



anzusammeln, es wegzuführen oder zurückzuhalten, und wir können dafür sorgen, dass die gewählten Materialien uns an Regentagen noch sinnlicher erscheinen.

Einen gewissen Sinn für Natur in einen städtischen Kontext einfließen zu lassen, war der konzeptionelle Ausgangspunkt für den Stadtgarten in Nørresundby, der von SLA angelegt wurde. Dieser Garten ist sehr einfach strukturiert und besteht aus einer Mischung aus Teer, Nivellierung und Wasser. Dies zieht Kinder und Erwachsene gleichermaßen an – dort wird gespielt, ruhen sich die Menschen aus und genießen ihr Leben. In der Mitte dieses Wohngebiets machen die Menschen überraschende Erfahrungen mit der Vielfalt der Natur. Wie dieses Beispiel zeigt, können wir durch die Kultivierung der Wetterprozesse Städte zu Orten des Wohlfühlens machen und technische Maßnahmen in sinnliche Wechselspiele umwandeln. Wenn wir uns auf den Prozess und die Sinnlichkeit der Natur im städtischen Kontext konzentrieren, können wir dadurch die Stadt von Morgen erschaffen.

*Die Annehmlichkeiten der Landschaft im städtischen Kontext.* Viel zu häufig beschwerten sich die Menschen darüber, dass die Natur in den meisten Städten gar nicht mehr existiert. Sie meinen damit natürlich, dass sie nicht als Bild vorhanden ist und vergessen gleichzeitig, dass die Natur als Prozess fast überall sichtbar ist. So wirken sich die Änderungen des Wetters auf uns aus, unabhängig davon, wo wir hingehen. Dies zeigt, wie ein Bild der Natur in der Stadt für sich selbst genommen nicht wirklich interessant ist, sondern dass wir uns stattdessen darauf konzentrieren soll-

use the tool of technology in new poetic ways, to conduct the water in new directions, gather it up in water puddles, lead it away, hold it back and let the chosen materials of the space become even more sensuously appealing on rainy days.

Bringing a sense of nature into an urban context through the means of technology and a few components was the conceptual starting point of the Urban Garden in Nørresundby by SLA. This garden is very simple, consisting of a mix of tarmac, levelling, and water that attract children and grownups alike – playing, relaxing and enjoying life. In the middle of this residential area people get a surprising experience of nature's multiplicity. As this example shows, by cultivating the processes of weather we can make wealthscapes out of cities and turn technical measures into sensuous interplays. Focusing on the process and sensuousness of nature in the urban context will allow us to create the city of tomorrow.

*Landscape amenities in urban contexts.* Much too often people complain that nature is lacking in most cities. What they mean is, of course, that nature is not present as a representation or image, at the same time forgetting that nature as a process is present almost anywhere. Just think of how the changes of weather affect us, no matter where we go. This illustrates how making a representation of nature in the city is not really interesting in itself, but that what we should rather focus on is what nature really does. In that case we have many different options of expression: trees not only form clumps, but also cast shadows, sounds excite the imagination, and shifting levels of humidity draw patterns on the pavement. Thus the idea behind a specific arrangement of matter should be to provide quality in life and make

*Frederiksberg's New Squares, Solbjergvej, Frederiksberg, Denmark*

*Client: Municipality of Frederiksberg (Frederiksberg Kommune)*

*Landscape architects: SLA, Copenhagen; Stig L. Andersson,*

*Hanne Bruun Møller, Stine Poulsen, Lars Nybye Sørensen*

*Collaborators: Hansen & Henneberg (lighting)*

*Design: 1996 – 2003*

*Realisation: 2003 – 2005*

*Area: 18,000 square metres*

*Costs: 4.7 Mio euros (funded by The Realdania Foundation)*

materials take part in an ever more complex interplay with other materials, letting people and weather act together.

Bringing back nature's qualities into urban spaces can take a number of shapes. The SLA-project for Axeltorv in Næstved is a more refined area than the Urban Garden in Nørresundby, with a much more urban scale of levelling. Slight differences in the paved surface collect an ultra-thin mirror of water. The process of weather, the rain and the shifting clouds in the sky, changes the square – rapidly or slowly, but never the same result twice.

What is crucial, following the example of Axel-torv, is landscape architecture's ability to call forth a sense and experience of the present and the process, even in a strictly urban context. Highlighting the process of nature and even trying to influence it. The choice of materials, such as birch, brick or granite, does not constitute architecture as landscape. Rather, what is important is how we use these materials to make the sensuous experience of

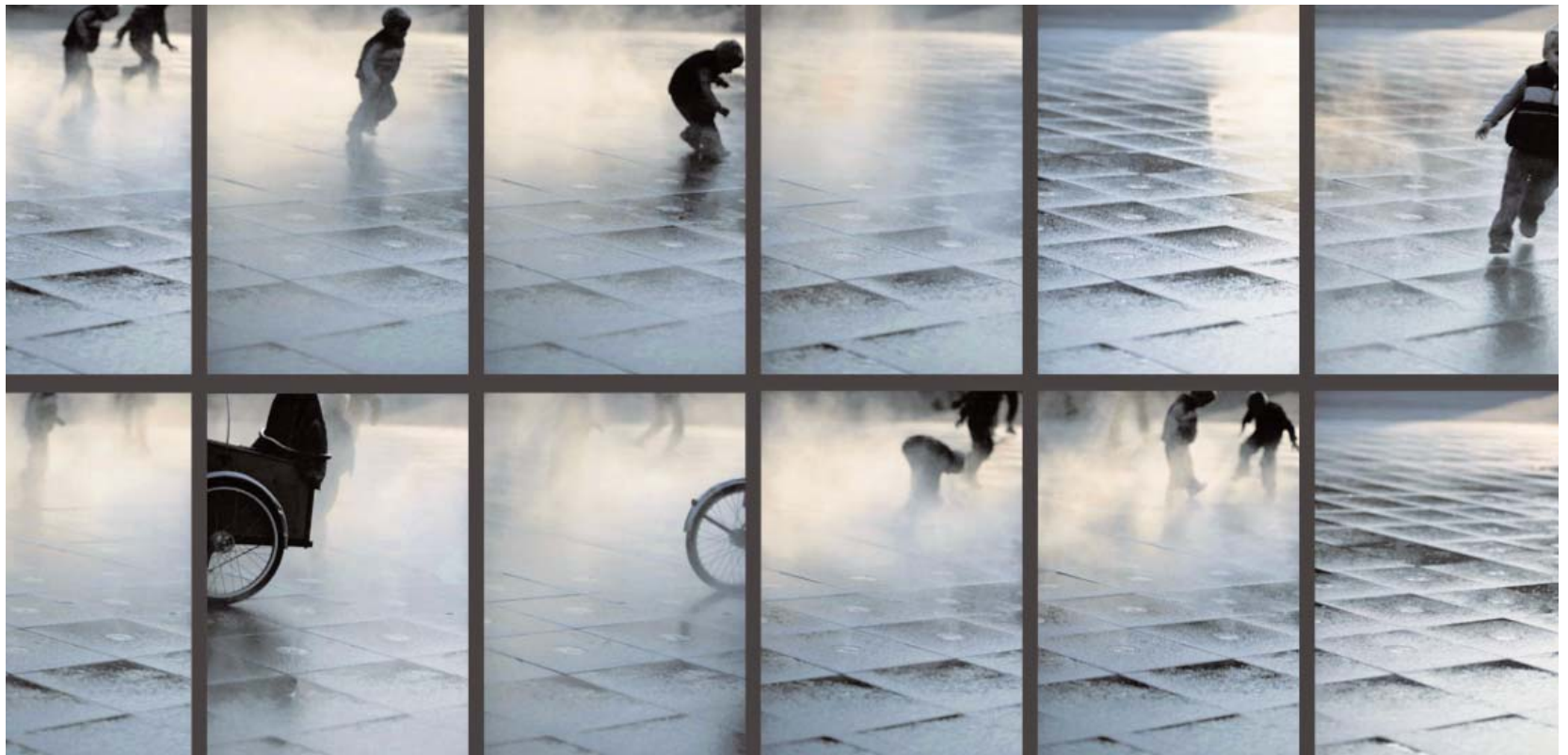
ten, was die Natur tatsächlich bewerkstelligt. In diesem Fall haben wir viele verschiedene Ausdrucksmöglichkeiten: Bäume formen nicht nur Gruppen, sondern spenden auch Schatten, Geräusche regen die Vorstellungskraft an und unterschiedliche Formen der Feuchtigkeit zeichnen Muster auf das Straßenpflaster. Entsprechend sollte die Idee, die sich hinter einer besonderen Anordnung von Materie verbirgt, für Lebensqualität sorgen und Materialien ein immer noch komplexeres Wechselspiel mit anderen Materialien eingehen lassen, so dass Menschen und das Wetter zusammen agieren können.

Die Eigenschaften der Natur können auf ganz unterschiedliche Weise wieder in das städtische Umfeld eingebracht werden. Der von SLA entworfene Axel-torv in Næstved ist feiner als der städtische Garten in Nørresundby und in städtischer Hinsicht viel ausgeglichener. Kleine Unterschiede in der befestigten Oberfläche führen zu einem sehr dünnen Wasserspiegel. Die Abläufe des Wetters, der Regen und das Vorüberziehen der Wolken am Himmel verändern den Platz – schnell oder langsam, jedoch nie mit demselben Ergebnis.

Entscheidend ist die Fähigkeit der Landschaftsarchitektur, wenn man sich das Beispiel des Axel-torv ansieht, die Gegenwart und den Prozess sogar in einem rein städtischen Kontext erfüllbar und erfahrbar zu machen. Die Abläufe der Natur sollen hervorgehoben und sogar beeinflusst werden. Die Auswahl der Materialien wie Buche, Ziegelstein oder Granit sorgt nicht

Im Zentrum von Frederiksberg bei Kopenhagen sorgen fünf von SLA gestaltete Plätze für einen Reichtum an sinnlichen Eindrücken. Auf dem Solbjerg-platz, dem Platz der 100 Pfützen, sorgen Wasserdüsen für feinen Nebel, in flachen Stahlringen sammelt sich Regenwasser.

At the center of Frederiksberg, near Kopenhagen, five squares designed by SLA furnish a multitude of titillating impressions. On Solbjerg Square, the square with one hundred puddles, water jets supply a delicate fog; rainwater is collected in shallow steel rings.



Im Hafen von Bjørvika in Oslo planten SLA die städtischen Plätze bereits vor den Gebäuden. Die öffentlichen Räume fungieren als Leitlinie und sorgen dafür, dass die Form der Gebäude sich am städtischen Leben und den Räumen orientiert. Seichte Wasserflächen reflektieren das Licht. Rampen und Treppen führen ans Wasser des Hafenbeckens.

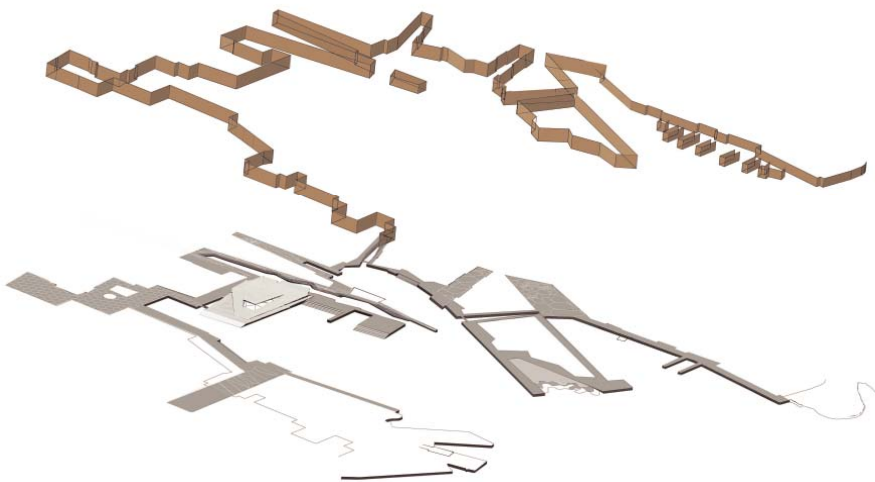
At Bjørvika harbour in Oslo, SLA designed the squares before the buildings were erected. The public spaces function as leitmotiv and ensure that the building massing will take urban life and the spaces associated with it into consideration. Shallow pools of water reflect the light. Ramps and stairs direct the runoff to the harbor basin.

dafür, dass aus der Architektur eine Landschaft wird. Stattdessen ist es viel wichtiger, wie wir diese Materialien einsetzen, um die sinnliche Erfahrung der Natur als Prozess zu einem wesentlichen Ziel für die Interaktion zwischen Menschen zu machen. Im Gegensatz zur Gebäudearchitektur, die eher als statisches Objekt funktioniert, kann die Landschaftsarchitektur durch die Nutzung der natürlichen Abläufe als Referenzpunkt eine endlose Zahl sinnlicher Erfahrungen erschaffen.

*Neue Bedeutungen schaffen.* Heutzutage müssen städtische Räume Menschen anziehen, die sonst zu anderen Orten gehen. Wir nutzen städtische Räume nicht mehr so, wie dies früher der Fall war – als soziale Versammlungsorte, zum Einkaufen, Arbeiten, Waschen oder Spielen. Heutzutage finden diese Aktivitäten an anderen Orten statt. Aus diesem Grund sollten die städtischen Räume Erfahrungen vermitteln, die sich nirgends sonst in der Stadt sammeln lassen. Wie bereits erwähnt, muss der städtische Raum eine schwebende Komposition aus Räumen, Oberflächen und Strukturen darstellen, die sich nur im Verlauf der Zeit erfahren lassen, wenn er eine neue Bedeutung erlangen will. Die Straßen und Plätze im Stadtzentrum von Frederiksberg, die von SLA neu gestaltet wurden, befinden sich mitten in einem dicht besiedelten städtischen Gebiet, bei dem es sich bisher um ungenutzten Raum handelte. Durch den Einsatz von Wasser als Ausgangspunkt für Aktivitäten fördern die Vielfalt in Textur und die Eigenschaften der vorhandenen Materialien die Identität des Ortes und geben den Menschen einen Grund, dort hinzugehen.

nature as a process a primary goal for interaction between people. In contrast to architecture, which functions more like a static object, by using nature's processes as a point of reference, landscape architecture can create an endless number of sensuous experiences.

*Creating new meaning.* Urban spaces today have to attract people, who will otherwise go somewhere else. We don't need urban spaces, as we did before, as social places of gathering, for shopping, working, washing or playing. Nowadays these activities take place elsewhere. Therefore, urban spaces should provide experiences found nowhere else in the city. As already mentioned, in order to gain new meaning, the urban space should be a floating composition of spaces, surfaces and textures, which can only be experienced over time. Frederiksberg's New Urban Spaces by SLA are situated in the middle of a dense urban area, but also until now a kind of leftover space. The textural variation and qualities of the given materials nourish the identity of the site and give people a reason to stop by.





Landscape architecture today has to deal with whole new perspectives in order to attract and bring meaning to a site. To ensure a sustainable planning of urban quality, we need to forget about stiff intentions, top-down attitudes, and the all-too-simple master plans. Urban spaces should provide flexible frames, not by containing a planned transformation, but by really making change possible. In the end, what we should strive for is to add more value, more amenities to the site, thus creating a kind of supernature.

*Letting interruptions rule.* The amenities of water and light are key ingredients of SLA's project of seven new urban spaces on the Bjørvika harbour front in Oslo. Shallow waters reflect the light, while the Ackerselva River breaks the light in a thousand reflections and increases humidity through the vaporising of its waters. One could say that in our work SLA addresses the surfaces of an environment. Our projects have a certain flatness to them, almost a super flat, to use an aesthetic term invented by Japanese artist Takashi Murakami. In

Die heutige Landschaftsarchitektur muss sich mit ganz neuen Perspektiven auseinandersetzen, um einen Ort anziehend zu gestalten und diesem Leben einzuhauchen. Damit eine nachhaltige Planung städtischer Qualitäten möglich ist, müssen wir festgefahrene Vorsätze, Standesdünkel und die viel zu einfachen Masterpläne ignorieren. Städtische Räume sollten einen flexiblen Rahmen bieten, das heißt keine geplante Transformation eindämmen, sondern Änderungen tatsächlich möglich machen. Letzten Endes sollten wir nach mehr Wert und mehr Annehmlichkeiten für den Standort streben und dadurch eine Art Übernatur schaffen.

*Unterbrechungen als Strategie.* Die Vorzüge des Wassers und der Luft sind Schlüsselzutaten des SLA-Projekts von sieben neuen städtischen Räumen am Hafen von Bjørvika in Oslo. Seichte Gewässer reflektieren das Licht, während der Fluss Ackerselva das Licht in Tausende Reflexionen bricht und sich die Luftfeuchtigkeit über die Wasserverdunstung erhöht. Unser Planungsansatz ist es, bei unseren Projekten eine gewisse Flächenorganisation zu verfolgen. Sie verfügen über eine gewisse Flachheit, eine fast »übernatürliche Flachheit«, um einen ästhetischen Begriff zu verwenden, der vom japanischen Künstler Takashi Murakami geprägt wurde. In Bjørvika brechen die Oberflächen in sich zusammen und falten sich, da sie in eine dreidimensionale Landschaft mit Konturen gepresst werden und die Nivellierung sich an die umgebende Natur anpasst. Nicht als Darstellung, sondern als Möglichkeit zur Schaffung unterschiedlicher Räume, die groß,

*Bjørvika, New City Spaces, Oslo, Norway*

*Client: Bjørvika Infrastruktur AS*

*Landscape architects: SLA, Copenhagen; Stig L. Andersson, Lisbeth Westergaard, Jonas Rune Sangberg, Hanne Bruun Møller, Thomas Kock, Stine Poulsen, Marie Priem, (model: Halvor W. Ellefsen, Peter Larson)*

*Collaborators: Gehl Architects*

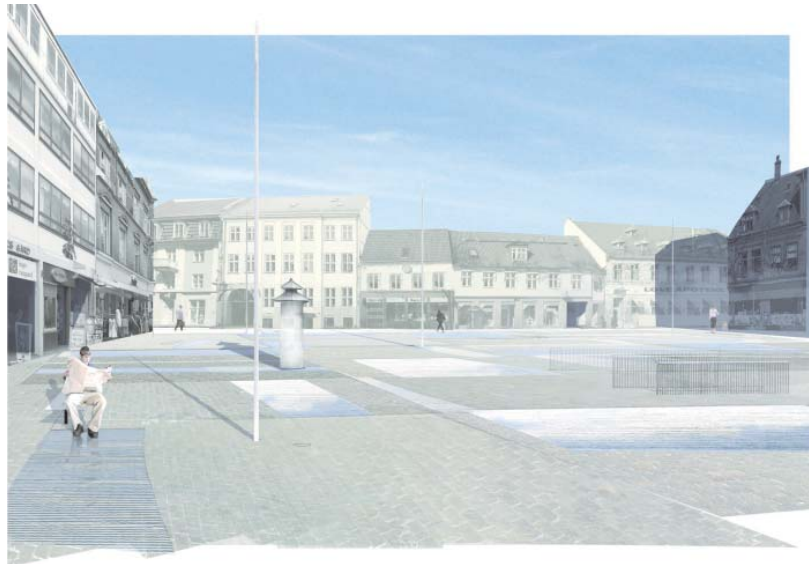
*Design: 2004 – ongoing, open competition 1st prize*

*Realisation begins in 2007*

*Area: 18 hectares*

Für den Axeltorv in Næstved, Dänemark, sehen SLA eine durchgehende Platzfläche vor. Verschiedene Pflasterflächen werden unterschiedlich bearbeitet. Diese feinen Unterschiede beeinflussen die Bewegung über den Platz und verändern die Wahrnehmung der befestigten Oberfläche je nach Lichtverhältnissen. Bei Regen sammelt sich auf gefrästen Oberflächen das Wasser und bildet einen dünnen Film.

SLA envisioned an uninterrupted surface treatment for Axeltorv in Næstved, Denmark. The paved surfaces differ subtly, influencing how people move across and in the square, and the perception of the paved surface changes as the ambient light does. When it rains, water collects in the grooves and forms a thin film.



klein und versteckt sein können und sich entlang der Fassaden der Gebäude ziehen. Die Landschaftsarchitektur sollte immer als Teil eines Ablaufs angesehen werden, der über die Bedingungen eines kultivierten Wachstums als Ausgangspunkt verfügt. Störungen durch Menschen am betreffenden Standort, wie in Bjørvika, bilden die Grundlage für eine Entwicklung, die den Ort mit der Zeit zu etwas anderem macht. Der Landschaftsarchitekt kann und sollte keine unvorhergesehenen Entwicklungen kontrollieren. Künftige Unterbrechungen sollten als Bestandteil des Projektes angesehen werden, die sogar über das Potential verfügen, die Dynamik des Systems aufrechtzuerhalten. Wir müssen städtische Räume unter Berücksichtigung von Unterbrechungen konzipieren, uns auf den Kontext konzentrieren und dafür sorgen, dass die Stadt ein Ökosystem simuliert, in dem sich Teile untereinander austauschen und miteinander reagieren, jedoch ohne die engen Grenzen des klassischen Biotops.

Die Landschaftsarchitektur sollte in einer Umgebung stattfinden, in der Menschen, Materie und Wetter ständig agieren und reagieren. Das zwingt diese mit ihrem Kontext zu interagieren und dementsprechend Form und Ausdruck anzunehmen, was zu unerwarteten, jedoch herausfordernden Ergebnissen führt. Unterbrechung und Sinnlichkeit schließen einander nicht aus, sondern sind zwei Aspekte eines künftigen städtischen Wachstums.

*Axeltorv (Axel Square), Næstved, Denmark*

*Client: Municipality of Næstved (Næstved Kommune)*

*Landscape architects: SLA, Copenhagen; Stig L. Andersson, Malin Blomqvist,*

*Lisbeth Westergaard, Svava Riesto, Jens Åke Jensen*

*Competition: 2005*

*Area: 4,500 square metres*

Bjørvika the surfaces crumble and fold, as they are twisted into a three-dimensional landscape with contours and levelling like the surrounding nature. Not as a representation, but as a way of creating different spaces, large, small and hidden ones along the frame of buildings. This levelling creates a context for the interplay between people, space, matter and weather and even encourages people to move through the space, making them more aware of their own bodily sensing.

Landscape architecture should always be considered part of a process, which has the conditions of a cultivated growth as its starting point. Human interference as in Bjørvika is the foundation for a further development that over time turns the site into something else, a nature of its own. The landscape architect cannot and should not control unforeseen developments. Future interruptions – which are always part of a dynamic society and force the project to change suddenly – should be looked upon as an integral part of the project, even with a potential to maintain the dynamic of the system. We have to design urban spaces with interruptions in mind, to focus on context and make the city simulate an ecosystem, where parts interplay and react, but without the closed boundaries of the classic biotope.

Landscape architecture should take place in such an environment, where people, matter and weather act and react over and over again. This will provide landscape architecture with better conditions than the modernist city possesses to interact with and take shape and expression after its context leading to unexpected, but challenging, results. Interruptions and sensuousness are not incompatible, but two important aspects of future urban growth.