



Frederiksberg Nye Bymidte

FREDERIKSBERG NYE BYMIDTE
BIBLIOTEKSPLADSEN - REALISERING 2004/2005

Af Stig L. Andersson, SLA Landskabsarkitekter

Miljøministeriet har udsendt debatoplægget om fremtidens byrum. Frederiksberg kommune har taget hul på fremtiden og skaber – inspireret af bl.a. Barcelona og Lyon - en ny og anderledes bymidte, hvor natur, oplevelser og mennesker får plads.

Nye byrum er ikke hverdagskost i danske byers udvikling. Almindeligvis er det bygningerne, der fylder mest i gadebilledet med det resultat, at rummet mellem dem må nøjes med en sekundær rolle, selv om det er her vi færdes og er sammen i fællesskab.

Ser vi os omkring, i Frankrig og Spanien for eksempel, har man gennem 20 år grebet byudviklingen an på en helt anden måde, og det har givet sig udslag i spændende og innovative byrum.

Tænk bare på Barcelona og Lyon, hvor man i fuld målestok kan se, hvorledes byrum er blevet anvendt som omdrejningspunkt for en gennemgribende forandring af byens udviklings-

tendenser med mærkbare positive følger for såvel byens som borgernes identitet. Vand, lyd og lys har skaffet smil på læberne og har tilmed medvirket til at forbedre byernes investeringsklima og profilere dem over for omverden.

Byer er ikke ens. Så det er torve og pladser selvfølgelig heller ikke.

Frederiksberg er en fortættet haveby, hvor naturen har fået lov at udfolde sig som en synlig del af bybilledet. Den findes både i en tæmmet udgave langs alléer og villaveje, i monumental form i parkerne, i pædagogisk og katalogiseret form i Landbohøjskolens anlæg, i stiliseret form på kirkegårdene og frodigt individualistisk i haverne.

Stig L. Andersson Landskabsarkitekter er arkitekt på Frederiksberg Nye Bymidte. Med udgangspunkt i målsætningen om at skabe et arkitektonisk helhedsgreb har tegnestuen været Frederiksberg Kommunes gennemgående rådgiver - fra den overordnede planlægning af hele området til detaljeringen af de enkelte pladser.

Naturen i byen

Der er derfor god mening i, at give naturen en fremtrædende plads i Frederiksberg Nye Bymidte. Især fordi de omgivende bygninger alle så at sige vender ryggen til stedet og koncentrerer sig om deres indre liv. Men det er lige så rigtigt, at indrette bymidten til en mangfoldighed af oplevelser, fordi der er tale om en række forskellige byrum, med hver deres karakter og tilbud.

Natur, mangfoldighed og forskelle. Det forklarer, hvorfor Frederiksberg Nye

Bymidte ikke kommer til at ligne andre pladser. Men det forklarer ikke hvordan. Og det antyder kun, hvor enestående en situation Frederiksberg befinder sig i, fordi den gør noget så sjældent som at tage byrummets betydning seriøst.

Hensyn til cyklister og fodgængere

Området er næsten dobbelt så stort som Rådhuspladsen i København, 17.260 kvadratmeter for at være helt nøjagtig. Hensigten med dets udformning har været at skabe et sted midt i byen, hvor hensynet til cyklister og fodgængere har højeste prioritet. Cykelbanerne skal ikke bare være en klat maling på asfalt.

Men derimod naturligt integreret i byrummene med armaturer i støbejern og grønne markeringslys, som gennem hele området er placeret på cyklisterens venstre hånd.

Fodgængere kommer til at opleve Frederiksberg Nye Bymidte som en afvekslende og livgivende pause på byturen.

Uanset vejr, årstid eller tidspunkt på døgnet vil man fornemme luften, duften, lydene, farverne og materialernes stoflighed, fordi hvert enkelt byrum vil få sit eget udtryk med særlig udvalgte befæstelser, belysninger og beplantninger.

I stedet for at haste til de indendørs gader, skal Frederiksberg-borgerne kunne benytte deres nye bymidte som en fælles dagligstue. Derfor er traditionelle overflader som asfalt og betonfliser i stor udstrækning enten erstattet af mere imødekomende og spændende materialer eller behandlet, så de pirrer vores sanser fremfor at sløve dem.



Frederiksberg Nye Bymidte. Projektforslag. Etape 1,2,3 og 4.

Der bliver mulighed for at bevæge sig på tæpper af natursten, støbejern og græs, gå op ad ramper i beton og lys, at forsvinde i vandtåger eller slappe af på træklodser i duftende hvidt og læne sig op ad støttemure eller ligge henslængt i græsset under krydderduftende fyrretræer. Lyset vil skinne fra høje master eller tindre som glødende perler i befæstelser, og vegetationen vil ikke alene være afstemt i vekslende farver fra det røde og hvide til det sart orange, men også reflektere årstiderne.

Vand!

Alene en ting som vand vil man kunne fornøje sig med i mange forskellige udgaver: Som et levende og lysende vandgardin ved Biblioteket, som afkø-

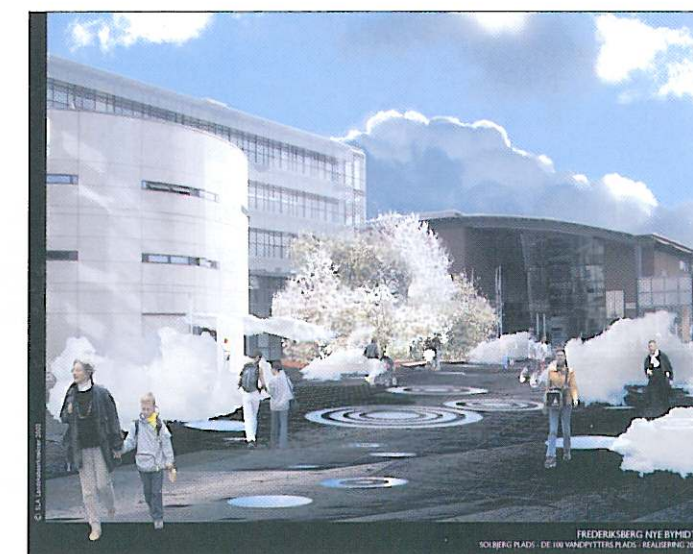
lende dis ved Frederiksbergcentret eller som hundredvis af kunstige vandpytter, der spejler himlen i glimt ved CBS og Frederiksberg Station. De cirkulære vandspejl giver plads til at solens strejf kan være med i børnenes leg.

Når Frederiksberg Nye Bymidte står færdig i 2005, vil der således ikke være grund til at tage metroen væk fra Frederiksberg for at finde et alternativt udflugtsmål til Frederiksberg Have. Men der er sandsynligvis en del, der vil benytte metroen den anden vej for at få en oplevelse sammen med Frederiksbergs borgere.

Ikke bare for at mærke, hvad omsorgsfulde og komfortable omgivelser gør ved én. Men også fordi der ikke er så mange andre byer, der på tilsvarende måde har taget hånd om sine byrum – i Danmark.



Frederiksberg Nye Bymidte. Pinet. Realisering 2004/2005.



Frederiksberg Nye Bymidte. Solbjerg plads. Realisering 2004.